

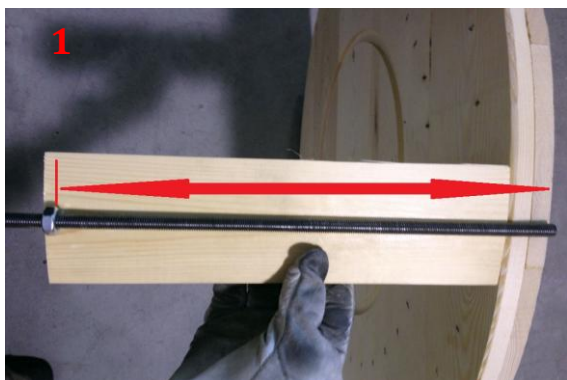


MONTAGGIO TAVOLO A 3 FLANGE CON DOGHE E TIRANTI

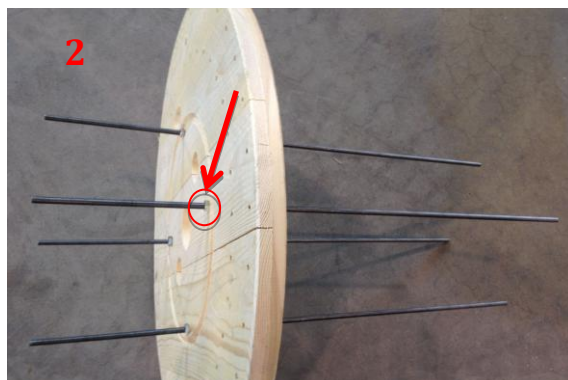
KIT: 3 flange (**flangia di base** coi piedini in gomma, **flangia centrale** con fresatura sui due lati, **flangia superiore** di diametro più grande); 4 tiranti con n° 8 rondelle e n° 12 dadi; una serie di doghe corte (parte superiore); una serie di doghe lunghe (parte inferiore).

Per il montaggio servono: una chiave da 17 preferibilmente a stella, una mazzetta in gomma, guanti di protezione per le mani.

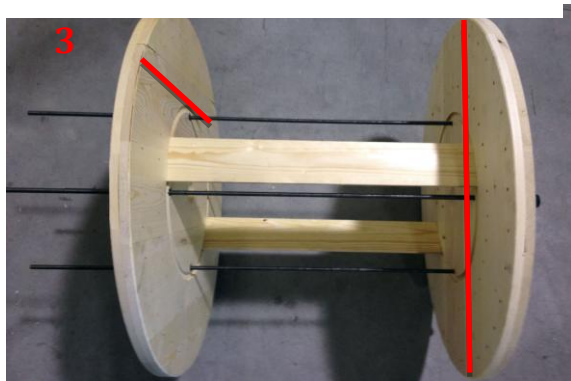
Precauzioni: trattandosi di legno grezzo è fondamentale una protezione per le mani tipo guanti.



1) Avvitare un dado sul tirante ad una lunghezza di poco inferiore alla somma della doga corta + spessore flangia centrale. Ripetere per tutti e 4 i tiranti.



2) Posizionare in verticale la flangia centrale (quella con la fresatura sui due lati). Infilare i tiranti negli appositi fori. La parte più corta del tirante e i dadi (punto 1) devono rimanere verso il lato segnato con UP, dalla parte della cappella dei chiodi



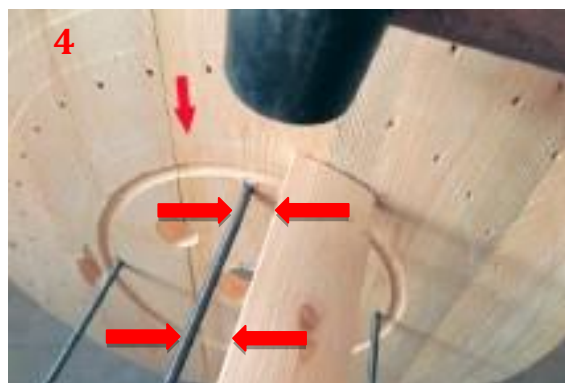
3) Prendere la flangia di base (quella coi piedini) e posizionarla all'estremità inferiore dei tiranti. Si deve far attenzione che la direzione delle assi all'interno delle flange sia una perpendicolare

all'altra per facilitare l'inserimento delle doghe.

Completare infilando le rondelle dalla parte dei piedini di gomma ed avvitando il dado, però non completamente (foto 3b)



4) Inserire la prima dogha lunga: infilare un lato nella fresatura e aiutarsi con la mazzetta per infilare l'altro lato nella fresatura opposta. Nell'inserimento la dogha deve scorrere nel senso della venatura delle assi (come indicato dalla freccia verticale). Infilata la prima dogha è preferibile inserire la seconda e farla scorrere dalla parte opposta a 180° in modo che le flange restino parallele (come in fig.3). Si procede poi all'inserimento delle restanti doghe facendo attenzione a mantenerle parallele ai tiranti e a non posizionarle mai in corrispondenza dei tiranti ma poco prima o poco dopo (freccie orizzontali) per poi farle scorrere.





5) Terminato l'inserimento delle doghe più lunghe, verificare che i dadi nella parte inferiore dove ci sono i piedini di gomma non siano completamente avvitati (vedi foto 3b). Avvitare invece i dadi sul tirante (quelli inseriti all'inizio punto 1) fino ad essere ben appoggiati al piano della flangia centrale (anche a mano).

6) Infilare nei tiranti la flangia superiore. Essendo di diametro più grande, prima si deve sollevare la parte già montata del tavolo in modo d'avere le doghe in piano (si può usare una pila di libri o altro spessore)



7). Posizionata la flangia superiore, infilare all'estremità le rondelle e i dadi (sempre non avvitati completamente). Inserire le doghe più corte seguendo le stesse indicazioni date per le lunghe.

8) Terminato l'inserimento delle doghe corte, utilizzando una chiave del 17 possibilmente a stella serrare i dadi della parte superiore e inferiore del



9) Ora il vostro tavolo è montato, potete personalizzarlo colorandolo con vernici all'acqua e facendo tutto ciò che la vostra fantasia vi suggerisce.